
2015 年度工作报告



北京险峰公益基金会

北京险峰公益基金会 2015 年度工作报告

目录

一、基金会简介.....	2
1. 基金会的设立.....	2
2. 基金会的宗旨.....	2
3. 基金会的名称和意义.....	2
4. 基金会的工作领域和业务范围.....	3
5. 基金会的优势、特点特色、作用，以及在首都社会建设中的作用.....	3
二、基金会的资金情况.....	4
1. 原始公益注册资金.....	4
2. 基金会设立后资金募集和运行.....	4
三、基金会的组织结构和管理.....	8
1. 发起人及理事会成员.....	8
2. 部门设置.....	9
3. 员工.....	10
4. 机构的各项规章制度.....	10



一、基金会简介

1. 基金会的设立

北京险峰公益基金会由“险峰长青”发起，于 2015 年 12 月 3 日获北京市民政局审批设立。基金会性质为非公募基金会，原始基金数额人民币贰佰万元。基金会注册地址位于北京市东三环北路 38 号泰康金融大厦 2908 室。其发起公司“险峰长青”在天使创投领域积累了良好的声誉和影响力，拥有众多对优秀创业公司的投资和服务经验。基金会将运用行业积累和经验，将“互联网+”引入公益组织运营，从而更好地回报社会，更好地优化资金、资源、人才配置，提升公益行业的透明度和运营效率。

2. 基金会的宗旨

我们的工作宗旨：帮助有潜力的公益项目和非营利组织成长。

我们的价值观：

- 尊重效率：我们相信慈善公益组织需要学习商业系统对效率、透明和结果的追求方能持久；
- 尊重人才：有经验和有能力的人能够投身于慈善公益领域是最宝贵的资产，险峰公益将尽力帮助他们成长和壮大；
- 尊重发心：我们相信每一个人都有帮助他人的善念和发心，相信每一个方向的慈善公益都同样重要。

我们的愿景：为公益服务；

我们的使命：帮助有潜力的公益项目和非营利组织成长；助力慈善公益活动创新和壮大，培育公益人才。

3. 基金会的名称和意义

本基金会采用“北京险峰公益基金会”的名称，名称中“险峰”的使用经基金会的发起人“险峰长青”同意。基金会致力于支持公益机构发展，关注推动公



益领域的创新发展及科技运用。

4. 基金会的工作领域和业务范围

北京险峰公益基金会的工作领域、业务范围主要集中在：支持公益慈善领域社会组织发展；帮助有潜力的公益项目和非营利组织成长，助力慈善公益活动创新和壮大，培育公益人才；开展扶贫济困、救孤助残、赈灾救援、抗击疫情等社会公益慈善活动。

基金会着力于助力慈善公益活动创新和壮大，培育公益人才。以创意提升公益参与度和影响力，以诚信和透明增加公益的信心与信任，以高效创新的方式提升公益的资源配置效率。

5. 基金会的优势、特点特色

北京险峰公益基金会的发起人、理事成员在投资领域有着丰富的经验，熟悉互联网思维下的管理、运营、信息传播。北京险峰公益基金会将传承发起人及理事成员的优势，探索慈善领域的理念创新、管理创新、捐赠创新，依托互联网思维和新的技术优势，发起并带动更多人士共同关注公益慈善事业。

北京险峰公益基金会将捐助具备成长和发展潜力，且已完成批准注册成立，并有一定运营历史的公益组织与非营利性机构。在推进慈善组织专业化发展过程中，实现分工协作、优势互补、合作共赢。基金会还将发挥在 TMT 新媒体互联网科技领域的积累优势，依托新兴媒体和新技术信息平台，进一步促进政府、慈善组织、捐赠人、受益人及社会公众之间的良性交流互动，促进慈善事业更加公开透明。通过提升公益项目的公开透明、专业高效来建立社会大众对公益事业信任与关注，通过对接智力资源及技术资源帮助公益项目及组织克服发展瓶颈，加快成长。

北京险峰公益基金会将发挥互联网思维、跨界资源优势，为首都北京建设“慈善北京”贡献力量，我们将与首都众多公益专业机构一同，为形成以“全民慈善、效能慈善、惠民慈善、诚信慈善、创新慈善”为基本特征的首都慈善特色品牌而努力。

二、基金会的资金情况

1. 原始公益注册资金

北京险峰公益基金会拟由“险峰长青”出资 200 万元成立区域性公益基金会。主要募集资金渠道为定向非公募，通过捐助已成立的非营利注册公益组织、民办非企业组织，支持具备良好愿景和价值观的非营利组织进行公益项目的执行和推广。为公益组织和项目对接人力资源、财务、IT、法律等专业管理人才资源，克服发展瓶颈，促进公益项目和社会效益的可持续发展。

2. 基金会设立后资金募集和运作

基金会的资金来源于非公募定向募集，前期主要由发起人和理事成员进行捐助。

1) 基金会的运作规则

北京险峰公益基金会采用资助型的方式，前期计划对有较好的成长性、社会性和影响力的公益项目和组织进行资金支持、项目咨询和资源对接。主要采用资金支持的方式，在广泛调研和实地拜访的基础上，进行项目筛选、项目捐赠和项目辅导与资源对接。计划每年资助 10-20 个项目或公益组织，并对接人力、物力、智力的资源，促进项目和组织的成功案例复制并撬动公益项目的影响力。后期在完成项目经验积累的情况下，发挥团队优势，运用互联网思维创新和管理的经验，对公益项目进行孵化和资助。

支出主要用于投向具备成长力的公益组织，助力有潜力的公益团队发展，捐助已设立的民办非企业、社团等非营利注册形式组织，具有公益性质的项目，每年用于从事章程规定的公益事业支出，不低于上一年基金会余额的 8%。员工工资、项目执行成本、差旅费、专家聘请费用等行政费用，计划支出严格控制不超过公益基金会当年总支出的 10%。



2) 拟开展活动或公益项目

申请成立的北京险峰公益基金会是以探索公益发展道路，支持具备良好愿景和价值观的非营利组织进行公益项目的执行和推广，并为公益组织和项目对接人力资源、财务、IT、法律等专业管理人才资源为出发点的非营利性社会组织。基金会成立后，将就先期调研项目进行以下工作计划：

计划项目一：设立“弘慧险峰慈善基金项目”，支持湖南弘慧教育发展基金会

1. 名称：“弘慧险峰慈善基金项目”

2. 项目简介：

湖南弘慧教育发展基金会成立于 2008 年，立足于成为一个有梦想的教育公益组织。北京险峰公益基金会将延续 2014 年 8 月 1 日成立的“弘慧险峰慈善基金项目”。该项目将于 2016 年审核项目年度运行报告，跟进确认首期资金 20 万元的使用情况并作出是否进行追加金额的捐助决策；

3. 该项目是为期 4 年项目；

4. 项目的意义/作用： 2014 年当年组织 317 名寒门学子，参加各类型夏令营活动；弘慧学子当年参加各种交流活动超过 2000 人次，奖励老师 145 人次，组织老师外出培训 103 人次。其中当年接受弘慧经济扶助的学生为 644 人，当年公益支出近 500 万元。

5. 项目实施：

项目的实施者是湖南弘慧教育发展基金会，项目的资金投入和监控由湖南弘慧教育发展基金会进行。北京险峰公益基金会将于项目年度结束期后的三个月对项目资金使用情况 and 实施效果进行督进，并进行 2016 年项目捐赠金额的确定。

6. 资金情况：

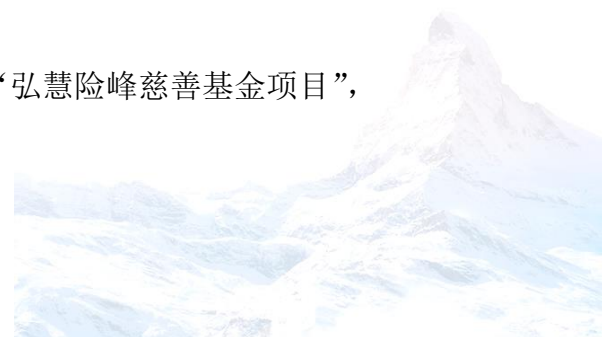
(1) 资金来源：

来源于北京险峰公益基金会发起人及理事成员捐赠。

(2) 资金使用方式：

该项目预计总投入资金 10-30 万元每年。

2016 年预计投入资金 10-30 万元，用于补充“弘慧险峰慈善基金项目”，



用于资助桑植县公益助学助教活动，覆盖桑植县澧源镇中学及桑植一中的学生和教师，并对其进行资助并设立奖学金。

该项目的资金能够覆盖两个学校的学生，其中对初中阶段获得弘慧奖学金的同学在考到高中的时候可以持续获得资助，项目覆盖符合两所学校前 100 名学生，在期初测算过程中，四年项目预计两个学校可以资助 120 名学生的奖学金项目。

计划项目二：捐助“北京市协作者社会工作发展中心”，支持儿童之家项目

1. 名称：“北京协作者儿童之家”项目

2. 项目简介：

组建专业社会工作者团队，建立一个跨越地域、身份和文化差异的流动儿童与本地儿童携手成长的公益服务平台，为儿童及其家庭提供高质量的社区公益教育服务，在服务中提升不同阶层的儿童及其家庭的相互接纳支持共同参与的理念和能力，形成以儿童参与为中心进而影响家庭、社区和社会改变的标准化服务样本，并向全国推广。

3. 该项目是为期 3 年项目。

4. 项目的意义/作用：提供社区儿童特别是边缘流动儿童得到高质量的社区教育服务。预计每年至少服务 6000 人次的儿童及其家长，获得日常托管、课业服务和兴趣发展、亲职教育等专业服务。创新出“四位一体”的儿童社区教育模式，并形成可视化可推广的服务运营标准，可以大规模复制推广。

5. 项目实施：

项目的实施者是北京市协作者，北京险峰公益基金会在确定投资意向后，会就资金投入的项目、项目地点及项目名称和北京市协作者组织敲定，并对项目活动的效果进行进一步的跟踪和评定。计划对项目按年投入，每年依据项目执行情况和项目背景进行进一步的捐赠计划拟定。

6. 资金情况：

(1) 资金来源：

来源于北京险峰公益基金会发起人及理事成员捐赠；

(2) 资金使用方式：

该项目预计总投入资金 20 万元每年；

2016 年预计投入资金 20 万元,用于资助“协作者”建立专业的服务团队。携手打造一个可以让处于边缘地位的流动儿童和本地儿童携手共享高质量的儿童专业服务平台,并在此基础上总结经验,影响推动社会关注和支持儿童社区发展工作。

计划项目三： 设立 “爱佑险峰公益专项基金”

1. 名称： “爱佑险峰公益专项基金”

2. 项目简介：

爱佑公益项目于 2013 年 6 月立项,通过对多家社会组织考察、访谈和资助,发现国内针对社会组织的资助大多集中在其主营业务上,对机构自身发展的资助有限,而且大部分为单一年度资助,无法帮助社会组织持续成长。爱佑结合自身的发展经验和职能部门资源以及公益项目团队投资背景,爱佑公益项目 2015 年拟计划投入 1200 万元对接多种类型的公益组织和项目。险峰公益基金会将联合爱佑+的公益团队,按照 1:1 的资金配比成立专项基金,将资金和资源对接给具备良好的社会影响力的公益项目,例如十方缘老人心灵呵护中心、北京市协作者社会工作发展中心等具备稳定团队和明确社会问题解决方案的公益组织。

3. 该项目持续时间将视项目资金使用情况确定,预计 3 年。

4. 目的意义/作用:目前国内很多优秀的社会组织正处于高速发展期,但这些社会组织自身的组织能力较为单一,在集中资源做好主营业务的同时,又普遍暴露出其缺乏人力资源、财务、IT、法律等专业管理人才的短板,这些瓶颈严重制约了他们的可持续发展。

5. 项目实施:

项目的实施者是爱佑慈善公益基金会,项目的资金投入和监控由爱佑慈善基金会进行。北京险峰公益基金会将在前期跟随爱佑慈善基金会一同进行项目调研、项目考察,和项目跟踪。

6. 资金情况:

(1) 资金来源:

来源于北京险峰公益基金会发起人及理事成员捐赠。

(2) 资金使用方式:

该项目预计投入资金 100 万元，爱佑慈善基金会 1: 1 配比 100 万元。

项目将针对爱佑慈善基金会合作项目的进行调研和后督，项目资金将覆盖调研和选取的公益项目，从而有效解决所资助公益机构在发展过程中的资金瓶颈，并能够复制成功案例；

其它计划项目：

支持和资助创新，有潜力的公益机构；

助力公益人才培养和公益机构的战略发展等。

三、基金会的组织结构和治理

1. 发起人及理事会成员

本基金会由“险峰长青”及其创始人发起成立，该公司是一家专注于中国网络科技、新媒体和无线领域的早期风险投资基金，致力于寻找和投资中国有潜力的初创期科技企业和企业家，并帮助他们获得成功。

基金会设理事 6 位：

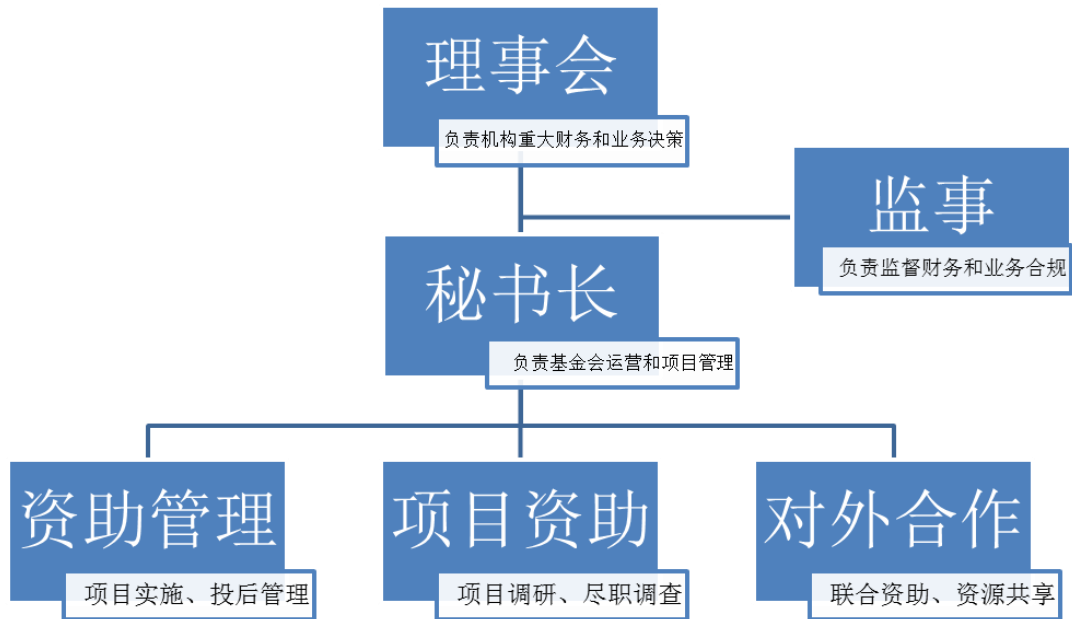
- ① 任晓春女士，担任基金会理事长及理事，毕业于四川外国语大学德语专业，北京师范大学教育学硕士，曾就职于联想集团人力资源中心。热心公益事业，多次以个人名义进行公益项目捐助；
- ② 陈科屹先生，担任基金会副理事长，毕业于北京大学经济学院。在风险投资领域有近十年的专业经验。创立险峰华兴之前，曾在联创策源基金工作并拥有丰富的财务顾问和管理咨询经验。基金致力于成为最能理解创业者的早期投资机构，通过高效直接的决策、柔和长远的投资条款以及持续有力的投后支持特别是招聘服务，以帮助创业者成长并带领企业高速增长。2014 年，在权威的清科-2014 中国股权投资年度天使投资机构评选中，险峰华兴位列中国天使投资机构排名第二位；

- ③ 王新卫先生：拥有二十多年公司财务管理、融资、投资和企业并购经验。2007年加入华兴资本之前，曾先后就职于亚信科技、中星微电子两家高速增长并在纳斯达克上市的高科技企业，担任财务经理、财务总监等职务，在公司从成长期的财务管理、私募融资到完成上市的全过程做出重要贡献。王新卫先生拥有中国科技大学工学学士学位和北京大学经济学硕士学位。
- ④ 左凌烨先生：经纬中国创始团队成员之一，有丰富的投资经验。他于2002年硕士毕业之后加入美国中经合集团，并在2004年与张颖一起主导投资了分众传媒。他被清科集团评为2006年中国风险投资10大新锐。在经纬中国，左凌烨先后主导了对暴风科技、安居客、猎豹移动、猎聘网、猿题库、土巴兔、宝宝树、36氪、北森测评、蓝海讯通等投资。在中经合期间，左凌烨先生负责对分众传媒、博动科技以及随手互动等公司的投资。左凌烨先生拥有清华大学技术经济与管理专业硕士学位以及管理信息系统专业学士学位。左凌烨目前主要负责在交易平台和企业服务等领域的投资。
- ⑤ 曹国熊先生：普华集团董事长，经纬中国人民币基金创始合伙人。有逾十八年的丰富投融资及企业管理经验。主要投资领域有TMT、医疗、文化、消费等，共投资90余家企业，已成功上市20余家。中南财经政法大学硕士、浙江财经大学硕士生导师。发表过多篇学术论文，出版《沃尔玛霸业》专著；
- ⑥ 王晓叶女士：北京险峰华兴投资咨询有限公司公益部门秘书长；曾任职险峰华兴创业投资基金执行助理、人人公司CEO秘书。青岛大学文学院英语专业本科毕业，澳大利亚墨尔本大学经济商学院研究生。曾作为青岛大学红十字会组织人和澳大利亚红十字会志愿者。将专职担任北京险峰公益基金会秘书长。

2. 部门设置和组织架构

基金会设立运营部门、项目部门、资助支持和管理及对外合作部门，分别对公益项目甄选、项目资助后的项目管理、项目建设、平台搭建和资源整合进行服务。

组织架构



3. 员工

目前基金会理事长、秘书长、项目官员等已经就职，项目支持部门将吸收志愿者参与，计划招募 2-5 名志愿者。

4. 机构的各项规章制度

为了更好地优化资金、资源、人才配置，提升公益行业的透明度和运营效率，险峰基金会已经自设立日起建立了专业，透明，高效的各项管理流程和规章制度。

- 基金会财务管理制度
- 基金会人事管理制度
- 基金会项目管理制度
- 基金会信息公开管理制度
- 基金会印件管理制度

